

DE MEESTER

Nieuwsbrief juni 2021

Deze nieuwsbrief ontvangt u vanuit Bouwcombinatie Scholtens-Toekomst VOF, het projectteam dat de bouw van 'De Meester van Haarlem' mag realiseren.

In deze nieuwsbrief vindt u de planning van de werkzaamheden voor de komende weken per bouwdeel. Ook is er een foto-impressie te zien van de samenhang tussen nieuw en oud in het project en leest u over de bouwvak en over de installaties die het gebouw en de omgeving moeten gaan voorzien.



Planning

Bouwdeel B en C

Bouwdeel B en C zijn het meest gevorderd. Op dit moment is binnen vooral de tegelzetter volop bezig.

De bevoorrading die plaatsvond in de Meester Cornelisstraat verplaatst zich naar de Begastraat. De steigers en bouwlift zijn weg. Binnenkort starten hier namelijk de nutsbedrijven met hun werkzaamheden. De nutsbedrijven hebben hier zelf een vergunningen voor aangevraagd. Hun werkzaamheden spelen zich buiten ons bouwteam af. Als het goed is krijgt u van de bedrijven een brief in de bus.

De originele smeedijzeren hekwerken zijn gerestaureerd en teruggeplaatst tussen de tevens gerestaureerde bakstenen zuilen. Een mooi voorbeeld van hoe we de oude elementen van dit gebouw behouden.



Bouwdeel D

In dit bouwdeel is de afbouw in volle gang. We zijn hier bezig met de binnenwanden en met de installaties van de voorzieningen voor water en elektra.

Voortuin

Zoals eerder aangegeven, wordt er in de voortuin een transformatorstation geplaatst. Dit station van het bedrijf Liander zet de elektriciteit van middenspanning om naar laagspanning, wat het bruikbaar maakt voor de woningen.

Daarnaast starten de nutsbedrijven ook hier met graven voor de aanleg van kabels en leidingen.

Bouwdeel E

In de Begastraat wordt de bevoorrading in gang gezet voor dit bouwdeel. De sluis die er nu staat, gaat vaker gebruikt worden. Hier wordt geen extra parkeerplaats voor afgezet en u kunt er gewoon langs met de auto.

Binnen het gebouw zitten de entresolvloeren er al in, buiten het gebouw worden de buitengevelkozijnen geplaatst en kunnen de steigers bijna weg. Ook hier gaan de nutsbedrijven binnenkort graven.



Bouwdeel F

Binnen dit bouwdeel zijn we nog vooral bezig met de ruwbouw. Er worden

staalconstructies geplaatst en we zijn aan het stukadoren.

Voor het storten van de kelderwanden van de parkeergarage staat er vanaf week 27 een extra kraan bij bouwdeel F. Deze wordt binnen de bouwhekken geplaatst. Tijdens het lossen van vrachtwagens kan het voorkomen dat de weg hier korte tijd geblokkeerd is.

Bouwdeel G

Het dak van bouwdeel G is inmiddels dicht. We zijn bezig met de laatste details.

Aan de voorkant worden de aluminium gevelkozijnen geplaatst. In dit deel, dat gebouwd is in de jaren vijftig, zat een ander model kozijn als in de overige bouwdelen welke gebouwd zijn in 1920. Om die reden komen hier geen houten, maar aluminium kozijnen. Zo reconstrueren we zoveel mogelijk het origineel.

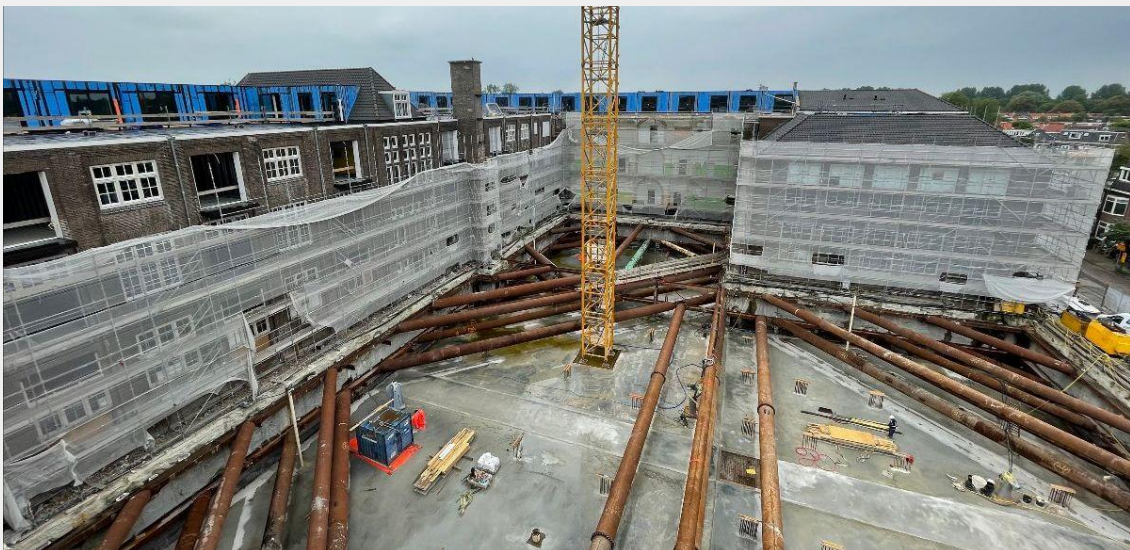


Parkeergarage

Vanaf 28 juni wordt het stempelframe in de bouwkuip gedemonteerd. Deze stempelframes zijn erg lang, waardoor er lengtetransport nodig is. Om deze

transporten mogelijk te maken, zullen parkeerplaatsen vrij dienen te blijven op de hoek tussen de Begastraat en de Brakenburgstraat. Hiervoor wordt bebording geplaatst. We willen u vragen bij parkeren de bebording in de gaten houden. We zullen hier ongeveer 2-3 weken mee bezig zijn. De hulpdiensten zijn van alle activiteiten op de hoogte gesteld.

Volgende week starten we ook met het storten van de kelderwanden. Deze kelderwanden worden gemaakt van beton. Hiervoor wordt dus de komende tijd beton aangevoerd.



Bouwwak en installaties

Bouwwak

Gedurende de bouwwak in de weken 30, 31 en 32 is het kantoor dicht, maar wel bereikbaar voor calamiteiten. Er zullen in deze weken nog wat kleine bouwwerkzaamheden worden uitgevoerd. Deze werkzaamheden zijn voornamelijk wat afbouwwerkzaamheden binnen het gebouw. Het kan voorkomen dat ze ook buiten het gebouw moeten zijn.

Installaties

Na de bouwvak starten we met de WKO installatie. Deze Warmte Koude Opslag (WKO) is duurzame methode om energie in de vorm van warmte of koude op te slaan in de bodem. De techniek wordt gebruikt om de woningen te verwarmen en/of te koelen.

Daarnaast wordt er een KPN station gemaakt in de kelder van De Meester van Haarlem. Deze vervangt het KPN station op de hoek van de Meester Cornelisstraat en Brakenburgstraat.

In de voortuin wordt een transformatorstation geplaatst. Dit station zal ook een stuk van de wijk rondom De Meester van Haarlem voorzien van stroom. Daarnaast wordt er een transformator station geplaatst in de Brakenbrugstraat. Deze zal vooral de nieuwbouw gaan voorzien.

Door al deze installaties is De Meester van Haarlem straks gasvrij en klaar voor de toekomst.

Foto-impressie

Hieronder ziet u een selectie foto's die de samenhang tussen nieuw en oud laten zien binnen het project.

Linksboven ziet u de moderne stijl van de buitengevel van de woningen op bovenste verdieping die straks uitkijken op de nieuwbouw. Dit is natuurlijk een groot contrast met de gevel aan de buitenkant.

Rechtsboven ziet u een uitsparing van de oude originele muur naast het strakke stucwerk.

Linksonder ziet u een themakamer waar alle oude elementen met veel zorg worden gerestaureerd.

Rechtsonder is misschien wel het meest bijzonder. Hier ziet u de keuze van de architect om het verschil tussen nieuw en oud duidelijk naar voren te laten komen in de kozijnen.



Wij maken in onze communicatie gebruik van de term 'bouwdelen'. Deze bouwdelen zijn terug te vinden op onderstaande plattegrond. Hierop kunt u zien welk bouwdeel voor u van toepassing is.

